

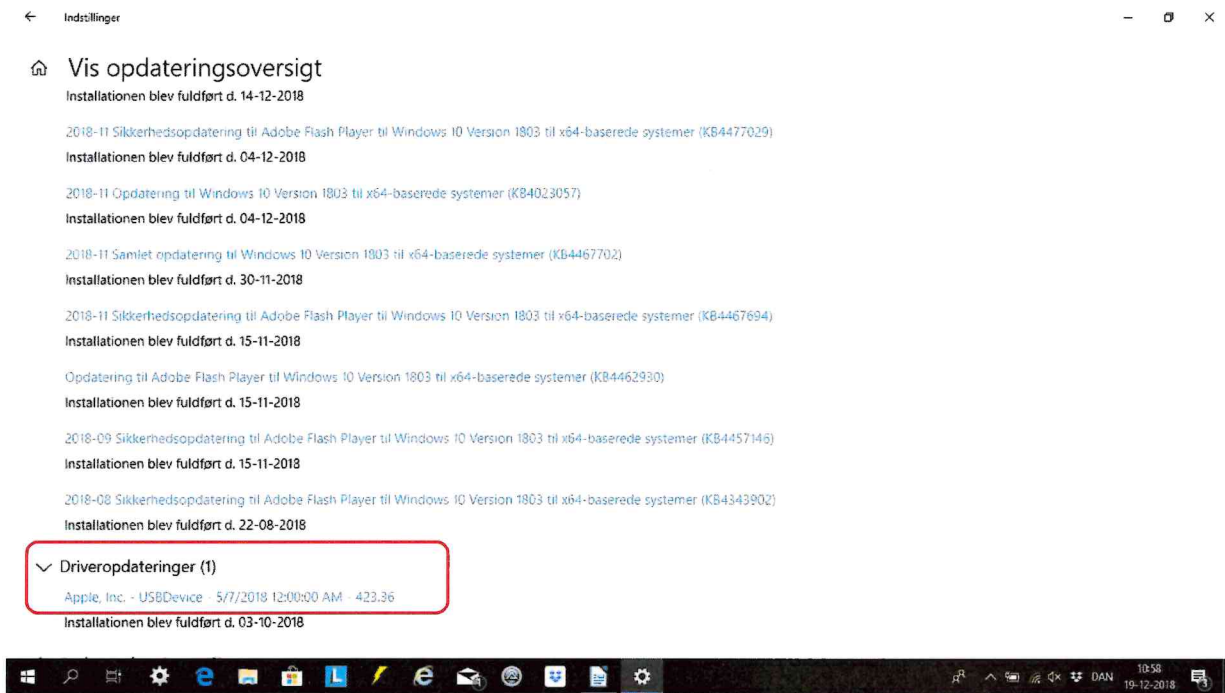
Programmering af Bever Q8

Gå i søgefeltet og skriv "Windows update".

Klik derefter på "Se din opdateringsoversigt" og scroll ned til "Driveropdateringer".

Sørg for at der er installeret USB-driver (NB! Er ikke den samme som på denne computer).

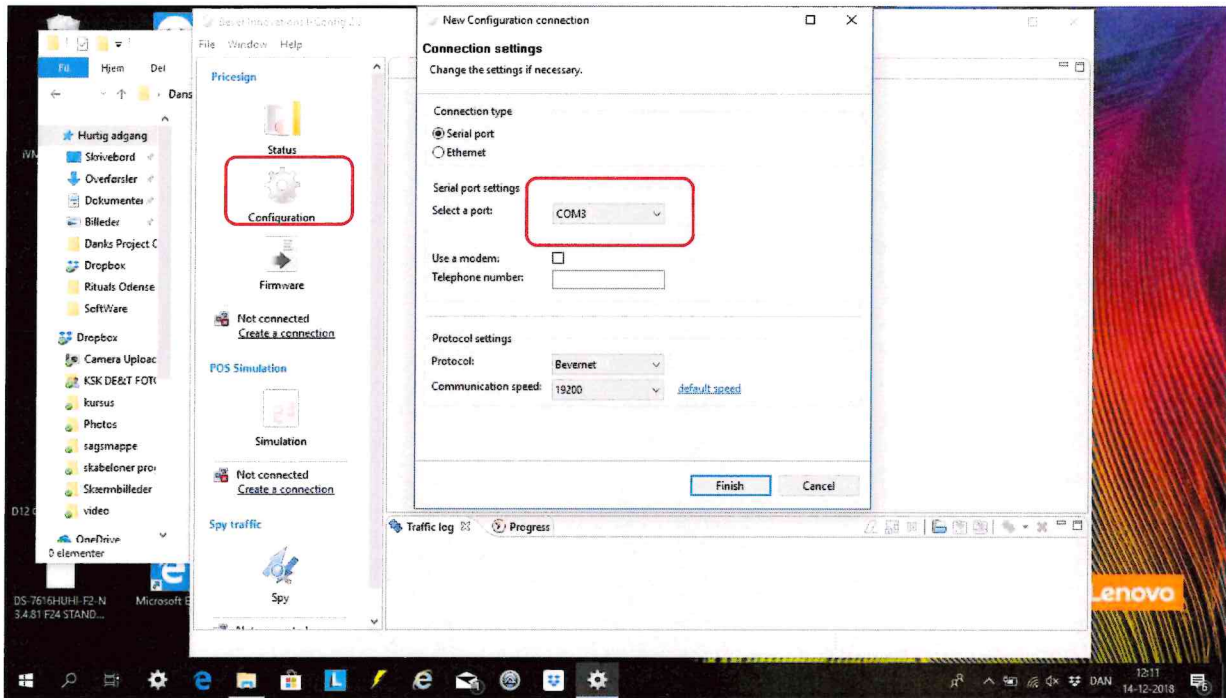
Installation bør ske automatisk, hvis man lader pc'en stå tændt natten over med netværkstilslutning.



Programmering af IC

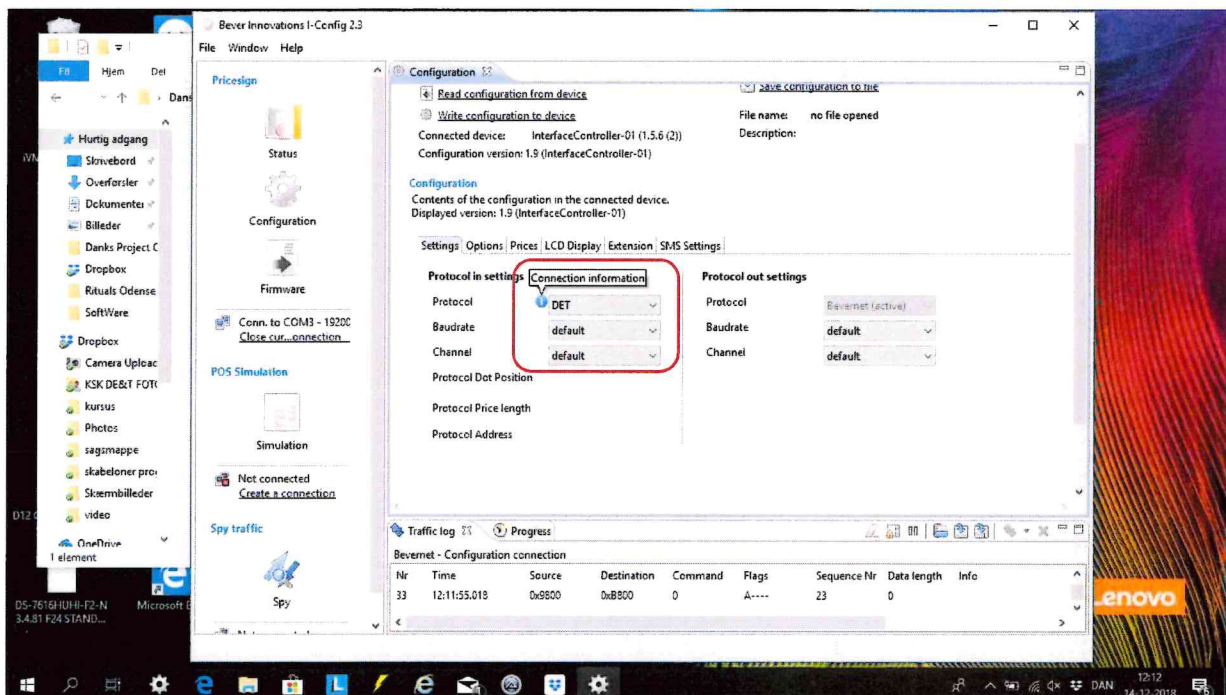
Isæt programmeringstool i PC og IC og start **I-config**

Klik på **Configuration**. Den skal selv finde porten til Tool. I eksemplet herunder hedder den **COM3**

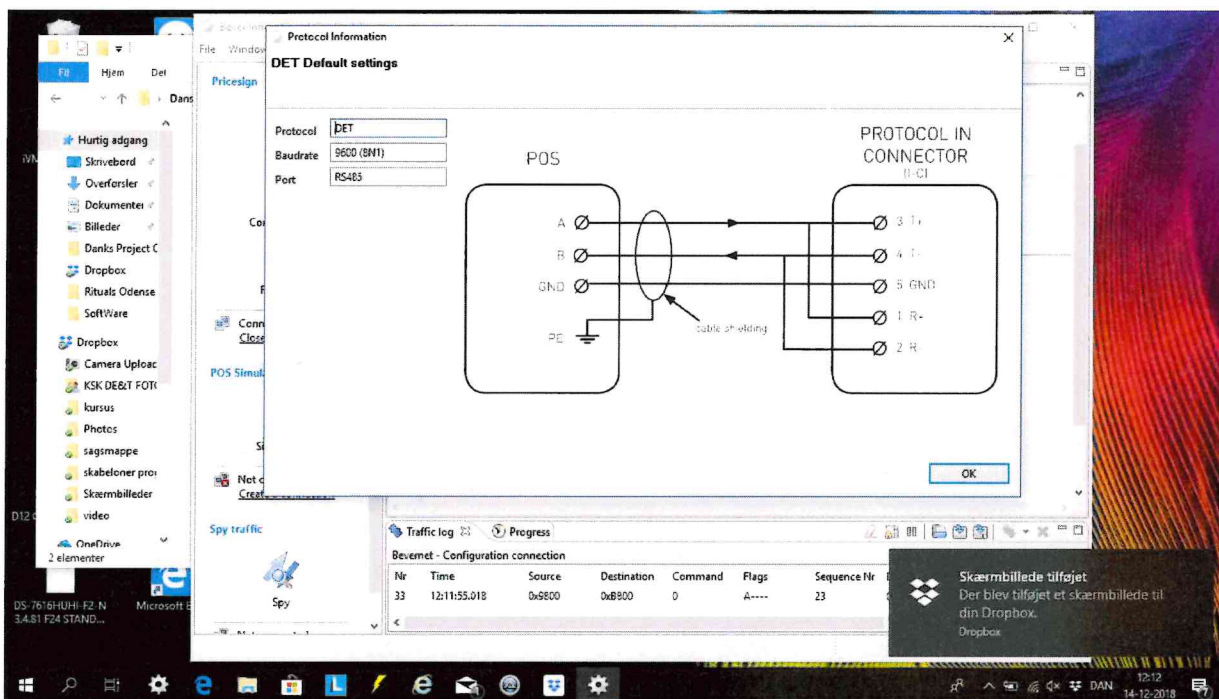


For kabling imellem IC og Fusion kan man trykke på det blå **I** og få vist trådføringen (dette gælder også for Shell, protokollen Wayne Dresser Nucleus. Her er trådføringen anderledes end på Fusion).

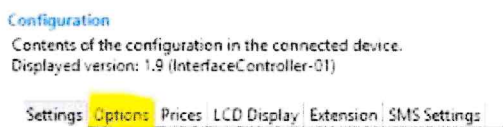
Protocol out er altid **Bevernet** og **Baudrate** og **Channel** er **default**.



Klik på den blå prik for at se trådføringen:

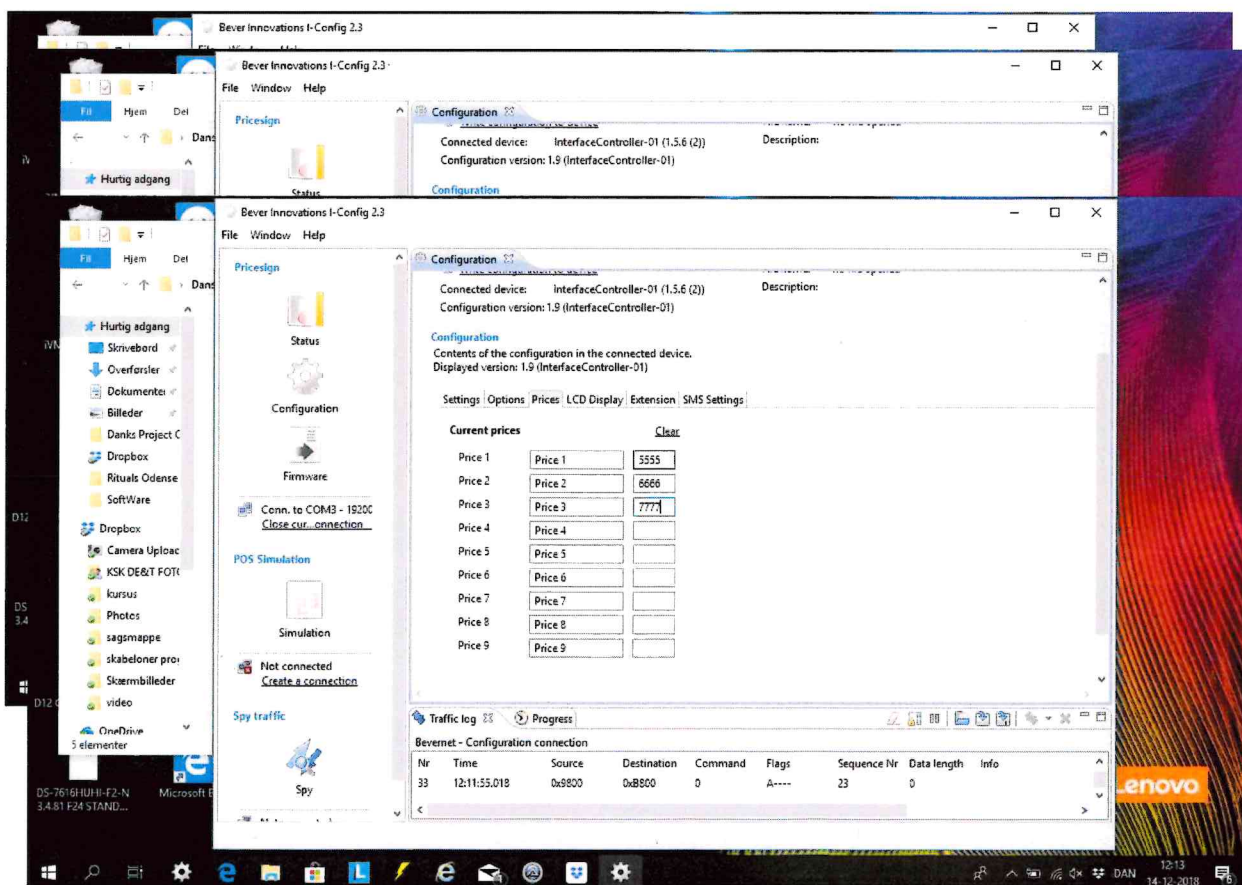


Klik på fanen **Options**:



RF module settings indstilles til *Standard 1*. Hvis der er flere **Signcontroller** (skilte) vinges de af.

Klik på fanen **Prices**. Skriv **8888** på linjerne. Klik herefter trykkes på **Write to device**

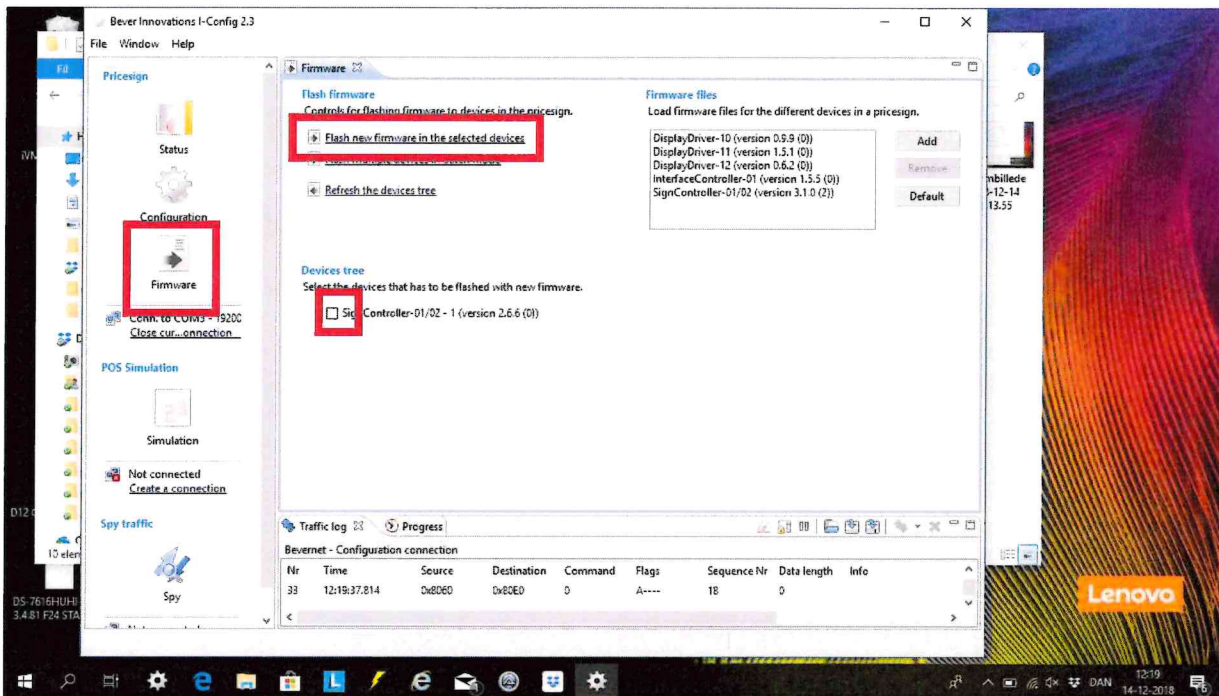


Skriv de forskellige priser i felterne **Price 1** til **Price 3** (write to device).

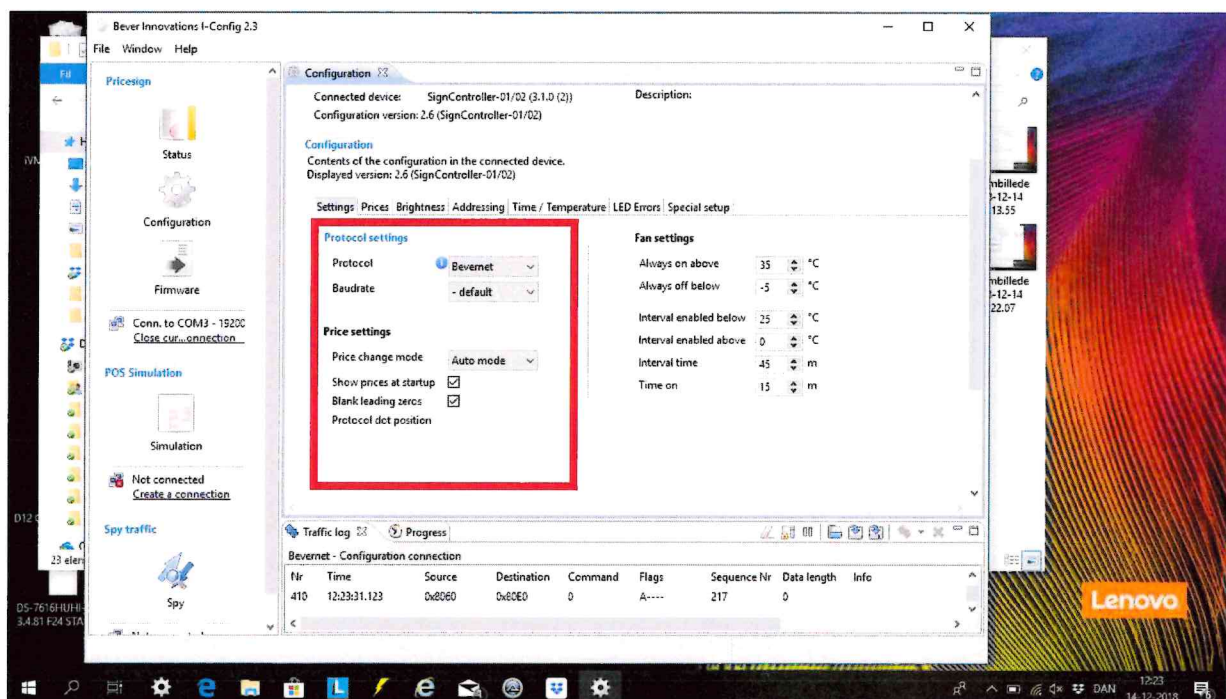
Tjek at de forskellige priser vises i de rigtige felter på prisskilt:

- Price 1 = BF92
- Price 2 = BF95
- Price 3 = diesel

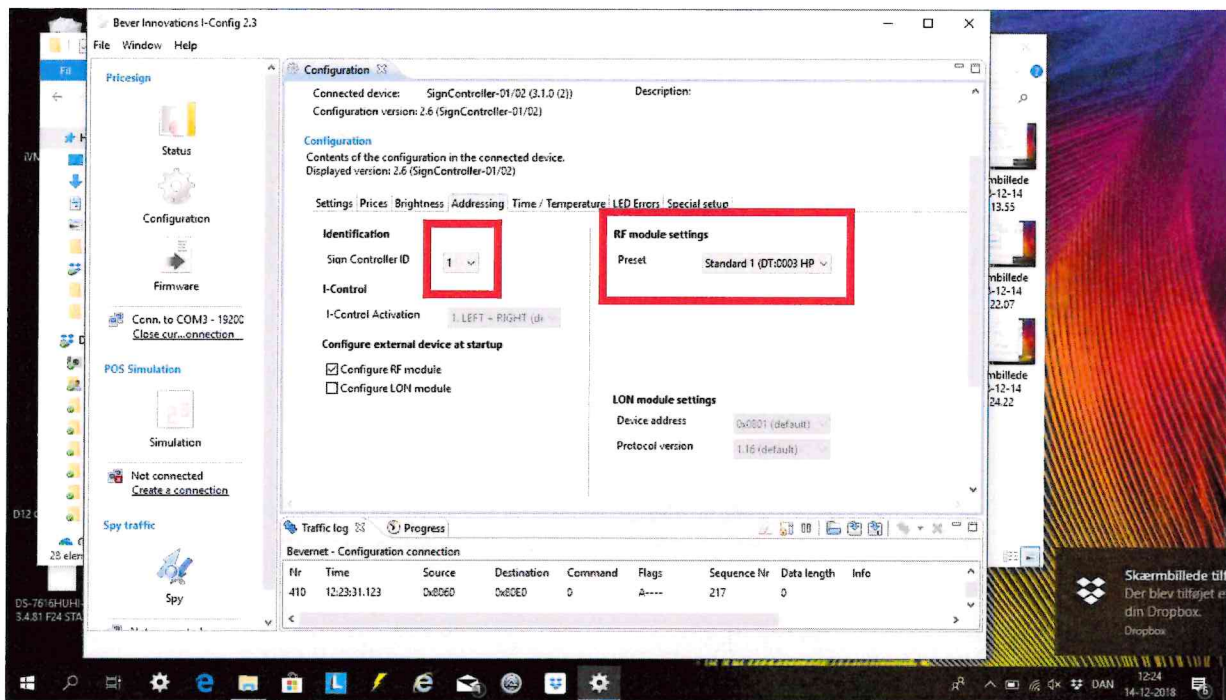
Klik nu på **Firmware** i venstre side og herefter på **Flash new firmware in the selected devices**.



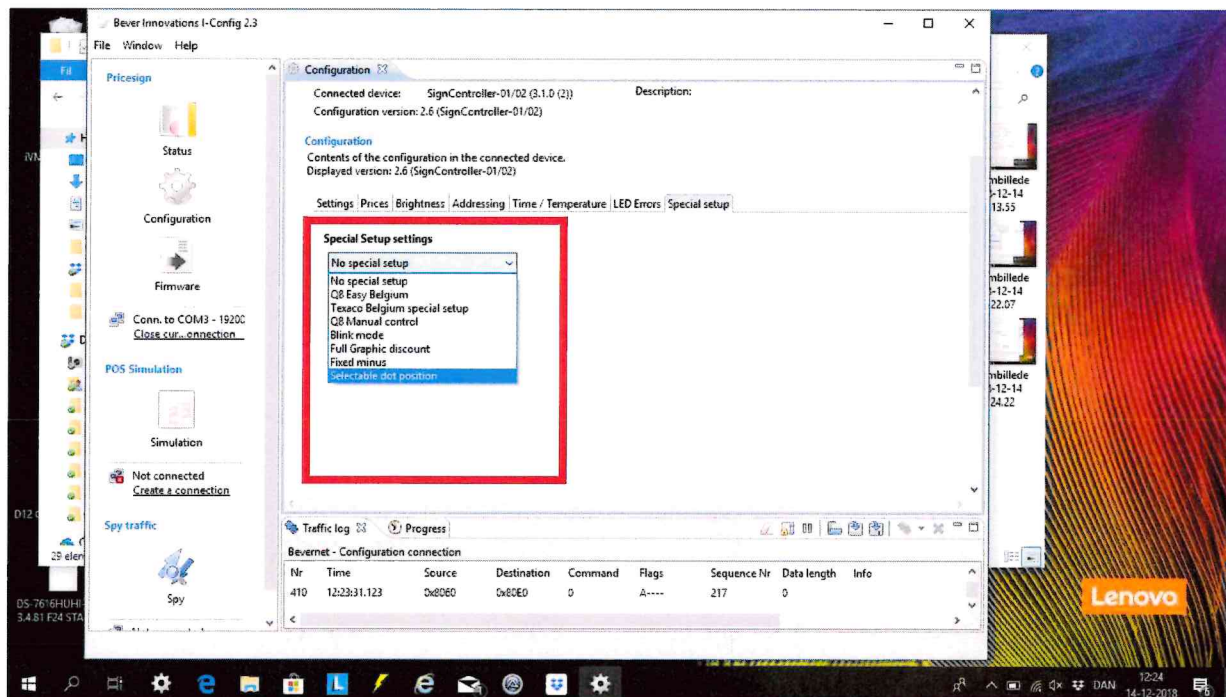
Herefter åbnes **Configuration** via panelet i venstre side. Indstil som vist herunder:



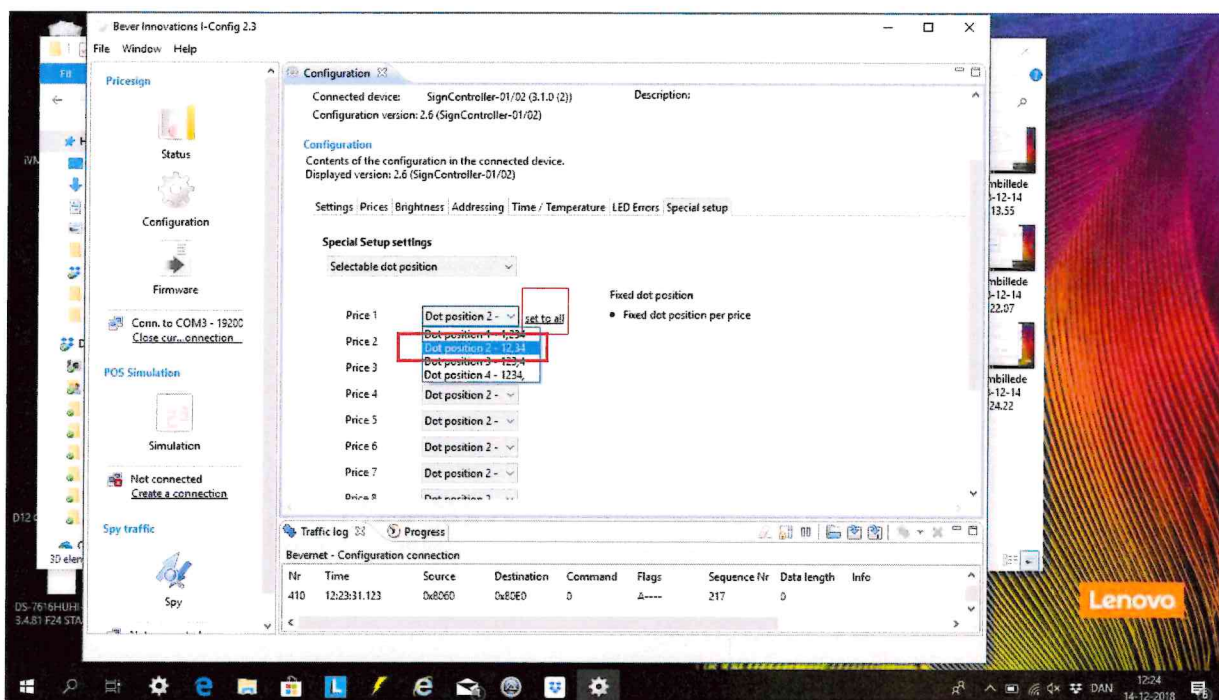
Såfremt der er flere **Signcontroller** (prisskilte) indstilles de til henholdsvis 1 & 2



Under fanen **Special setup** vælges **Selectable dot position**:

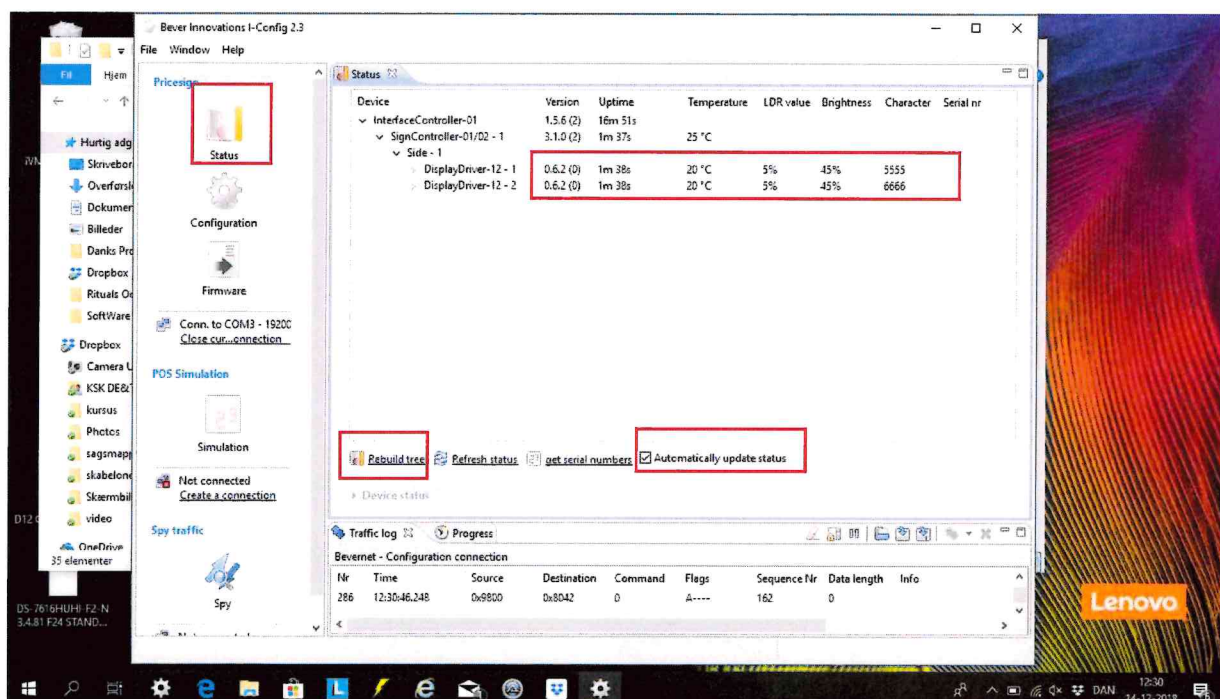


Positionen som vist vælges. Klik på *Set to all*



Klik på **Write to device**.
Gå til Interface controlleren i venstre side og klik på **Status**.
Rebuild tree og **Automatically update status** markeres.

Herefter fremkommer info på displaydriver. Hvis ikke, så klik igen på **Rebuild tree**. Hvis der stadig ikke sker noget, er der ingen forbindelse - tjek opsætning.



Hvis der er forbindelse, så klik på på **InterfaceController-01** og derefter fanen **Link status**. Den skal vise over 75% for at være ok. Hvis den viser under 75%, skal sender/modtager placeres anderledes for bedre signal.

